

# Le jeune et son projet de vie au cœur de la démarche!

MONTÉRÉGIE

MARS 2014

## Le jeune à l'école

La démarche de planification de la TÉVA a comme point de départ l'identification du projet de vie par l'élève pour sa vie adulte.

La transition école-vie active (TÉVA) s'inscrit dans une démarche coordonnée et planifiée d'activités intégrées au PI ou à la démarche clinique du PSI selon les partenaires impliqués.

### 3 ans avant de quitter l'école

Définit un projet de vie et s'engage dans l'action

- Connaît mieux ses intérêts, ses valeurs, ses forces et ses capacités.
- Découvre les ressources de son environnement.
- S'informe et explore pour préciser son projet de vie :
  - Quel travail ?
  - Quelles études post-secondaires ?
  - Quels loisirs ?
  - Quel réseau social ?
  - Habiter en appartement ?
  - Quels rêves ?
- Réalise des apprentissages en lien avec son projet de vie.

### 2 ans avant de quitter l'école

Développe ses compétences et ses habiletés pour réaliser son projet de vie

- Fait des stages.
- Expérimente des loisirs.
- Participe à des activités dans la communauté.
- Expérimente des modes de transport en vue de se déplacer de manière autonome.
- Se prépare à la vie adulte (activités de la vie courante et domestique, autonomie résidentielle).
- Développe ses ressources personnelles, ses habiletés relationnelles et sociales.
- Développe son réseau social.
- Poursuit ses apprentissages en lien avec son projet de vie.

### 1 an avant de quitter l'école

Amorce la réalisation de son projet de vie

- Poursuit ses apprentissages en lien avec son projet de vie.
- Valide ses choix.
- Précise son projet de vie.
- Consolide ses acquis.
- Réalise son CV ou son portfolio.
- Est en lien avec un centre de réadaptation ou un Service spécialisé de main-d'œuvre pour poursuivre ses démarches.
- Connaît les personnes et les ressources qui peuvent l'aider et sait faire appel à elles.

### Au moment de quitter l'école

Poursuit en continuité la réalisation des divers aspects de son projet de vie

- A des acquis significatifs le préparant à la vie adulte.
- Maintient son autonomie en matière de transport.
- Entretient et développe un réseau social plus vaste.
- En fonction de son projet de vie :
  - Est prêt à entreprendre sa recherche d'emploi ou à débiter un stage préparatoire à l'emploi.
  - A fait une demande d'admission dans un Service spécialisé de main-d'œuvre ou a communiqué avec son CSSS pour être référé à un centre de réadaptation.
  - S'inscrit à des activités de loisirs.
  - S'est inscrit à un programme d'études ou de formation.

*Développe son autonomie*

## Ses parents et les partenaires

Dans le cadre de la démarche de transition école-vie active

L'école

Le Centre de santé et de services sociaux (CSSS)

Les Centres de réadaptation (CMR, CRDITED, SRSOR ou INLB, CJM, Le Virage, Foster)

Le Service spécialisé de main-d'œuvre pour personnes handicapées (SDEM SEMO)

Emploi-Québec (CLE)

Organismes œuvrant en employabilité (CJE)

Les organismes de loisirs

Les organismes communautaires

OPHQ

MRC (transport)

Le Centre jeunesse

- Accompagnent de manière planifiée et concertée le jeune dans l'élaboration et la réalisation de son projet de vie pendant les 3 années précédant son départ de l'école.
- Mettent en commun leurs expertises au profit du jeune et agissent en complémentarité dans le cadre de la démarche de transition intégrée au PI et à la démarche clinique du PSI.
- Créent les conditions de développement de l'autonomie du jeune.
- Aident le jeune à développer :
  - sa connaissance et son estime de soi ainsi que son pouvoir d'action et sa capacité de choisir.
  - ses ressources personnelles et ses habiletés relationnelles et sociales.
  - sa capacité de faire des choix significatifs en matière de projet de vie et d'orientation scolaire et professionnelle.
  - son employabilité et ses capacités d'intégration socioprofessionnelle.
  - son autonomie en matière de transport et son autonomie résidentielle.
  - sa connaissance des ressources et sa capacité d'y faire appel.
- Prévoient les moyens de transport et les ressources résidentielles.
- Évaluent son potentiel d'employabilité.
- S'assurent que les liens soient faits avec les partenaires qui accompagneront le jeune quand il aura quitté l'école et assurent la continuité de sa démarche.



# Les partenaires de la TÉVA en Montérégie selon le projet de vie et les besoins du jeune

## ACCESSIBILITÉ AUX SERVICES DE SANTÉ ET DE SERVICES SOCIAUX, INTERVENTION ET SUIVI

Soutien dans la communauté  
Soutien au jeune et à ses proches  
Évaluation des besoins  
Référence  
CSSS  
(porte d'entrée aux différents services)

## INTÉGRATION SOCIALE

Évaluation des champs d'intérêt  
Recherche et exploration  
d'activités valorisantes, bénévolat,  
réseau social, adaptation et  
réadaptation  
CSSS  
—  
Centres de réadaptation  
(CMR-CRDITDME-SRSOR-INLB)  
—  
Organismes communautaires  
—  
Programme d'aide et  
d'accompagnement social-Action  
(PAAS-Action)  
Emploi-Québec

## SOUTIEN ET ACCOMPAGNEMENT POUR FAVORISER L'ACCÈS AUX SERVICES

Information, soutien et  
accompagnement du jeune,  
de sa famille ou de ses  
intervenants, sur demande.  
OPHQ  
—  
Organismes communautaires  
membres du GAPHRSM  
et du GAPHRY

## TRANSPORT

Carte d'accompagnement pour le réseau  
régulier de transport  
Admissibilité au transport adapté  
MRC et municipalités de la Montérégie  
—  
Évaluation des besoins en matière  
de transport  
Entraînement au transport  
Adaptation des véhicules  
Évaluation de la conduite automobile  
Centres de réadaptation  
(CMR et INLB)

## LOISIRS

Loisirs  
et accompagnement  
en loisir  
Municipalités de la  
Montérégie  
—  
Organismes  
communautaires membres  
de Zone loisir Montérégie  
www.zlm.qc.ca

## PROMOTION ET DÉFENSE DES DROITS

GAPHRSM  
—  
GAPHRY

## HÉBERGEMENT

Recherche d'hébergement  
et développement de  
l'autonomie résidentielle,  
adaptation et réadaptation  
—  
CSSS  
—  
CMR

## ÉDUCATION ET FORMATION

Instruction, socialisation,  
qualification  
Commissions scolaires  
—  
Écoles secondaires  
—  
Poursuite des études, qualification  
professionnelle, générale et  
technique  
Centres d'éducation aux adultes  
—  
Centres de formation professionnelle  
—  
Cégeps et universités

Service d'aide à l'intégration des  
élèves (SAIDE)  
Cégeps  
—  
Mesures de formation  
Emploi-Québec  
—  
Adaptation et réadaptation reliée à  
l'intégration scolaire  
Centres de réadaptation  
(CMR-CRDITDME-SRSOR-INLB)

## PRÉPARATION À L'INTÉGRATION EN EMPLOI

Adaptation et réadaptation reliées  
à la démarche d'employabilité  
Évaluation et développement  
des capacités de travail  
Développement de l'autonomie et support  
éducatif  
Centres de réadaptation  
(CMR-CRDITDME-SRSOR-INLB)  
—  
CJM  
—  
SDEM SEMO Montérégie  
—  
FGA des CS

## INTÉGRATION EN EMPLOI

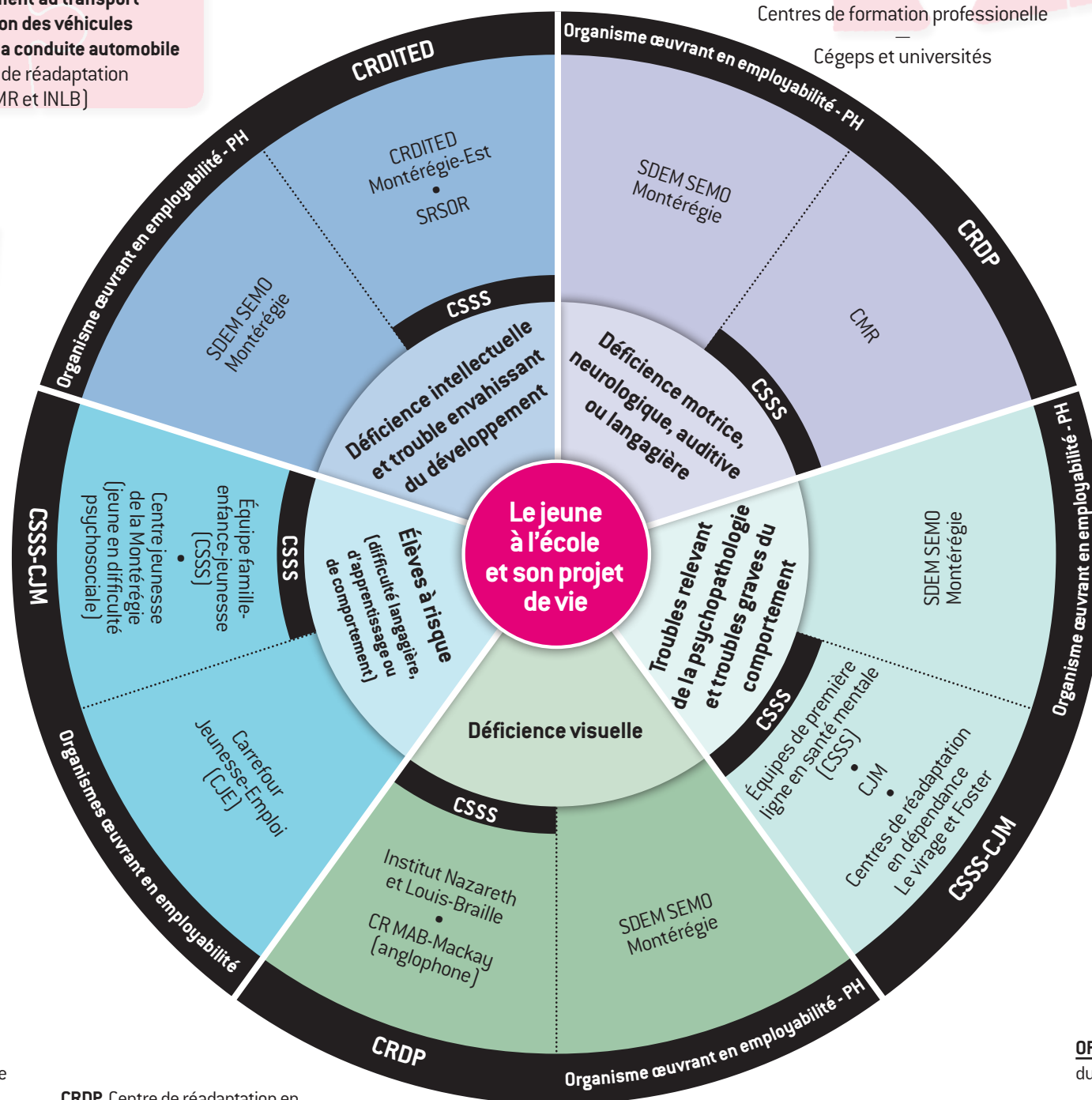
Intégration en emploi  
Analyse du besoin d'aide financière  
Référence aux entreprises adaptées (au besoin)  
SDEM SEMO Montérégie  
—  
Centres locaux d'emploi (CLE), Emploi-Québec  
—  
Organismes communautaires œuvrant  
en employabilité  
—  
Entreprises d'insertion en montérégie  
www.collectif.qc.ca

## ACCOMPAGNEMENT ET SOUTIEN DES JEUNES ET LEURS PARENTS

CSSS  
—  
Centres de réadaptation  
(CMR-CRDITDME-SRSOR-INLB)  
—  
CJM  
—  
Organismes communautaires  
membres du GAPHRSM et du GAPHRY  
—  
Associations soutenant les enfants  
malades et leur famille

## FINANCEMENT DE PROJETS D'INTÉGRATION ET DE MAINTIEN EN EMPLOI

Emploi-Québec  
—  
SPHERE-Québec  
—  
Service Canada



**CJM** Centre jeunesse de la Montérégie

**CMR** Centre Montérégien de réadaptation

**CRDITDME** Centre de réadaptation en déficience intellectuelle et troubles envahissants du développement de la Montérégie-Est

**CRDP** Centre de réadaptation en déficience physique

**CS** Commissions scolaires

**CSSS** Centres de santé et de services sociaux

**FGA** Formation générale des adultes

**GAPHRSM** Groupement des associations des personnes handicapées de la Rive-Sud de Montréal : www.gaphrsm.ca

**GAPHRY** Groupement des associations des personnes handicapées du Richelieu-Yamaska : www.gaphry.com

**INLB** Institut Nazareth et Louis-Braille

**OPHQ** Office des personnes handicapées du Québec

**SDEM SEMO Montérégie** Service d'aide à l'emploi et de placement en entreprise pour personnes handicapées

**SRSOR** Services de réadaptation du sud-ouest et du renfort

Cet outil de référence est une adaptation de celui de la région de Montréal produit en 2012 qui avait été coordonné conjointement par Engagement jeunesse Montréal et par l'Office des personnes handicapées du Québec.

Visitez la vitrine pédagogique de la Montérégie (section « adaptation scolaire » et onglet « TÉVA ») pour trouver le cadre de référence TÉVA de la Montérégie et une foule d'outils de mise en œuvre.  
vitrine.educationmonteregie.qc.ca